

**HISTOIRE DE PIERRE ET D'UNE OASIS DE VIE VIEILLE DE 450 MILLIONS D'ANNÉES.  
Robert Ledoux 2016**

**Édifice Le 25 Marché-Champlain, à l'angle de la rue du Marché-Champlain et du boulevard Champlain.**

Cet édifice possède un rez-de-chaussée recouvert de pierre de taille de calcaire gris tirée d'une carrière de la Pointe-aux-Trembles, 5 km à l'est de Neuville (voir en Annexe la carte géologique, p. 12). Les trois étages supérieurs du bâtiment sont recouverts de panneaux de calcaire beige de Saint-Marc-des-Carières et de pierre artificielle.

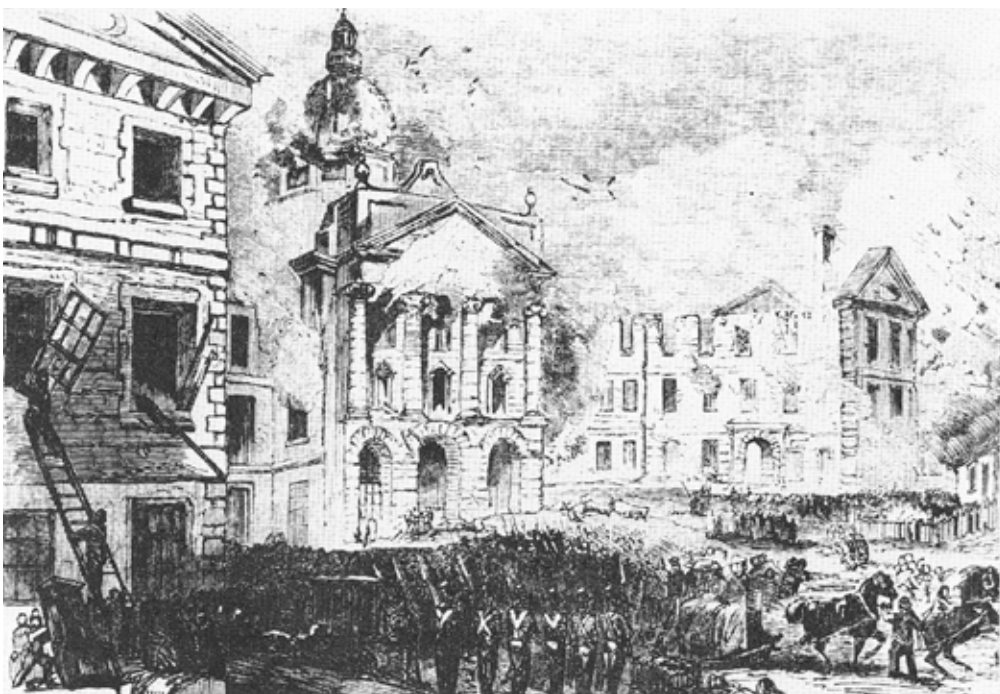


## Histoire de la pierre grise du rez-de-chaussée du 25 Marché-Champlain :

Les pierres de calcaire gris du rez-de-chaussée proviennent originellement des murs qui recouvraient l'ancien Parlement du Bas-Canada qui était situé dans le parc Montmorency, au haut de la Côte de la Montagne, et dont la construction date de 1832. Cet édifice fut incendié en 1854.



**Édifice du Parlement du Bas-Canada dans le parc Montmorency en 1832.  
Source : Hawkin's Picture of Quebec (1834).**



**L'incendie du Parlement du Bas-Canda le 1<sup>er</sup> février 1854.  
Source : Les édifices parlementaires depuis 1792, les Publications du Québec**



Source : les édifices du Parlement depuis 1792, Les Publications du Québec.

**Les ruines du Parlement du Bas-Canada après l'incendie du 1<sup>er</sup> février 1854.  
Les pierres de ces murs ont été utilisées pour construire la halle du Marché-Champlain  
(Beaudet, L . 1890, p.13)**

### **La halle du Marché-Champlain :**

La Ville de Québec a acheté au coût de 100 \$ la pierre des ruines du bâtiment pour servir à la construction de la halle du Marché-Champlain, en 1858-1860, sur le site occupé actuellement par le Groupe Desgagnés et la Société des traversiers, au 21 et 25, rue du Marché-Champlain (voir en Annexe la carte de la Basse-Ville de Québec p. 14)). La halle du Marché-Champlain était un bâtiment de 225 pieds de long et 100 pieds de large, à trois étages, avec façade surmontée d'un fronton et ornée de colonnes, construit tout en pierres provenant de l'ancien Parlement du parc Montmorency.



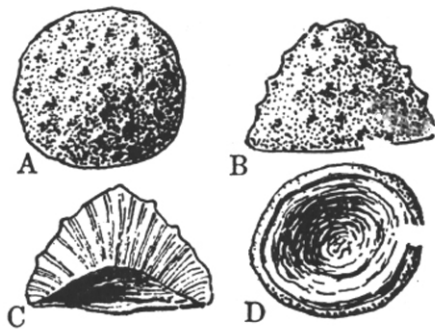
**Halle du Marché-Champlain vers 1890.**

La halle fut incendiée en 1899, vendue en 1908 au Transcontinental Railways, et démolie en 1910 après un deuxième incendie. (Extrait de Québec, ville et capitale p. 214-215). La Commission du Transcontinental voulait y ériger une importante gare de chemin de fer, mais celle-ci fut finalement construite au palais (J.M. Lebel, 2015, p.52). À la place on a érigé en 1914-1917 au 21, rue du Marché-Champlain un bâtiment en brique avec une base en granit gris bleu de Rivière-à-Pierre et l'annexe Le 25 Marché-Champlain avec un rez-de-chaussée recouvert de pierres calcaires recyclées provenant de la démolition de l'ancienne halle (issues originellement des ruines de l'ancien Parlement du parc Montmorency).



Ces pierres calcaires du rez-de-chaussée renferment une grande variété de fossiles incluant des Bryozoaires, Brachiopodes, Crinoïdes et Céphalopodes et, elles appartiennent au Membre de Saint-Casimir (Formation de Neuville) ou à la Formation de Deschambault, du Groupe de Trenton, d'âge Ordovicien (voir en Annexe la carte géologique, p. 12 ).

**Fossiles dans la pierre du 25 Marché-Champlain , une oasis de vie vieille de 450 millions d'années :**



**Bryozoaires genre *Prasopora* :**

**A- vue de dessus**

**B- vue de profil**

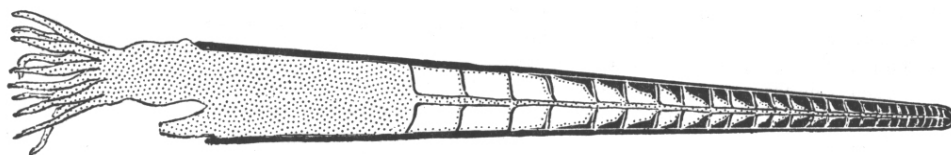
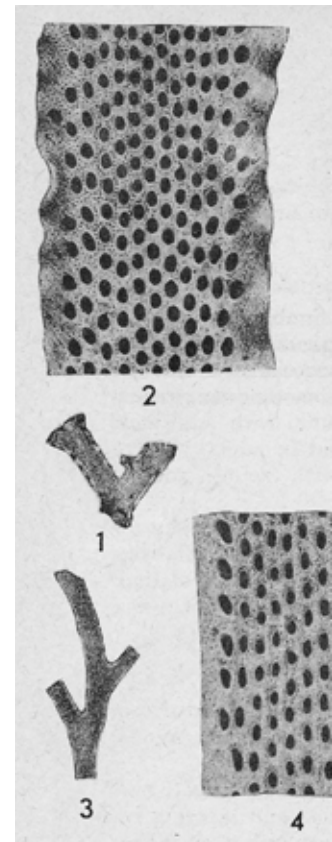
**C- coupe verticale**

**D- coupe basale**

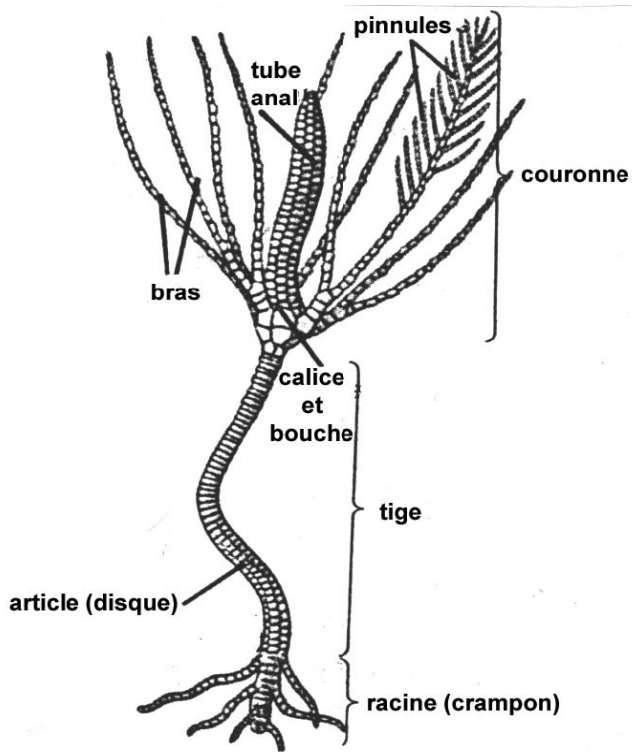
**Bryozoaires genre *Pachydictya* :**

**1 et 3- Tiges calcaires de zoécies**

**2 et 4-colonie de zoécies**



**Céphalopode genre *Orthoceras***



article (disque circulaire)



fragment de la tige

### Crinoïdes



Brachiopode genre *Paucicrura*



**Photo du haut : *Prasopora* , à gauche une coupe verticale, au centre une coupe basale  
Photo du bas : coupes basales de *Prasopora* et tiges de *Pachydictya*.**



**Bryozoaires : au centre un *Prasopora* entouré de tiges de *Pachydictya*.**



**Bryozoaires : tiges de *Pachydictya***





**Tiges de Bryozoaires *Pachydictya* formées de colonies de zoécies. Des Brachiopodes dans le coin supérieur gauche.**



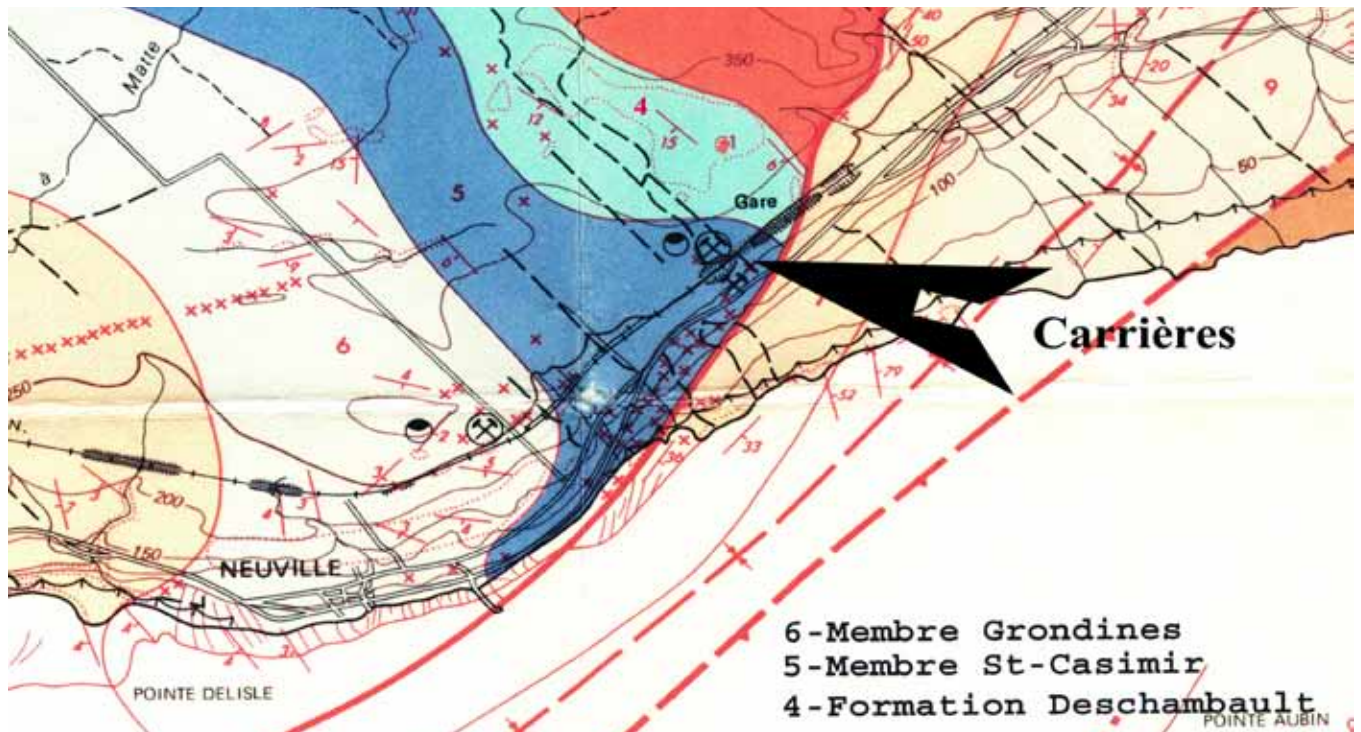
**a) Brachiopodes genre *Paucicrura* ; b) Crinoïdes ; c) Bryozoaires genre *Pachydictya*.**



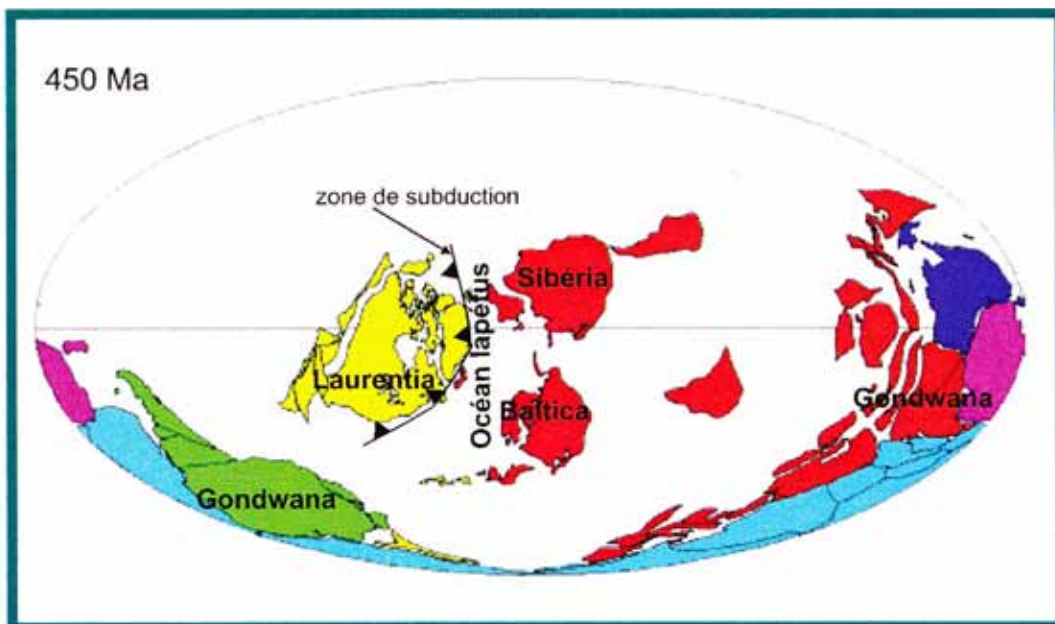
Céphalopode genre *Orthoceras* accompagné à droite de tiges de Bryozoaires.

## ANNEXE :

Carte géologique de la Pointe-aux-Trembles et localisation des anciennes carrières :

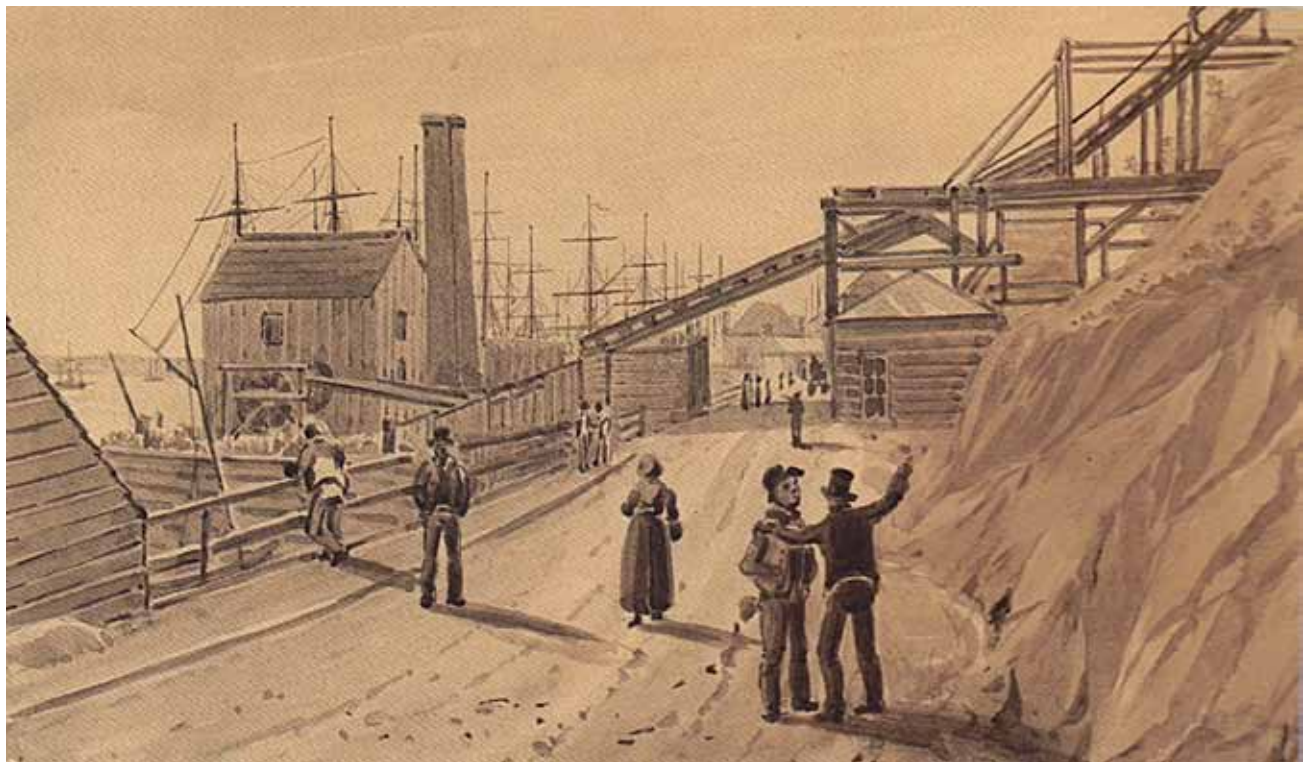


La région de Neuville et Pointe-aux-Trembles fait partie du domaine géologique des Basses-Terres du Saint-Laurent. Les calcaires de la Formation de Deschambault, du Membre de Saint-Casimir et du Membre de Grondines se sont déposés sur la Plate-forme continentale du Saint-Laurent, il y a environ 450 millions d'années, dans l'océan Iapetus, dans un environnement de marge passive qui se situait à cette époque à l'équateur.



## **Transport de la pierre de la Pointe-aux-Trembles au parc Montmorency vers 1830.**

La carrière de calcaire à Pointe-aux-Trembles était située à 500 mètres de la rive du Fleuve Saint-Laurent. Le transport des blocs de pierre, de la carrière au fleuve, était effectuée l'hiver par traction animale sur des traîneaux. Au printemps, les pierres étaient chargées sur des chaloupiés ou bateaux à fond plat et acheminées sur 30 km au quai de la rue Champlain à l'Anse-au-Foulon. De là, elles étaient hissées sur la Cap Diamant, à 345 pieds au-dessus du niveau de la berge, à l'aide du plan incliné de la Citadelle, et ensuite transportées dans des charrettes tirées par traction animale jusqu'au parc Montmorency.



**Plan incliné de la Citadelle au quai de la rue Champlain.** Le plan incliné est un monte-charge avec un angle de 45° et une longueur de 500 pieds. Au centre, il y avait un escalier de 600 marches pour le passage des ouvriers et, de chaque côté de l'escalier, une voie ferrée sur laquelle se déplaçaient des wagonnets tirés au moyen d'une chaîne et d'une puissante machine à vapeur. Pendant qu'un wagonnet montait, l'autre descendait.

Source : Québec au temps de James Patterson Cockburn, par Christiana Cameron et Jean Trudel, Éditions Garneau, 1976.

## Carte de la Basse-Ville de Québec indiquant la localisation de 25 Marché-Champlain.



### RÉFÉRENCES :

**Atlas historique de Québec (2001)** – Québec ville et capitale. Presse de l'Université Laval, p. 214-215.

**Beudet, Louis (1890)** – Québec, ses monuments anciens et modernes. Cahiers d'histoire 25, La Société historique de Québec, 1973.

**Clark, T.H. et Globensky, Y. (1973)** – Portneuf, rapport géologique – 148. Ministère des Ressources naturelles du Québec.

**Hawkin's (1834)** – Picture of Quebec, printed by Neilson & Cowan.

**Lebel, Jean-Marie (2015)** - Le Vieux-Québec, guide du Promeneur, Septentrion.

**Les édifices parlementaires depuis 1792**, Les Publications du Québec, 1992.

**Shimer, H.W and Shrock R.R. (1944)** – Index Fossils of North America, Wiley.

**Société historique de Québec**, Actualité de l'histoire de Québec, 22 avril 2014.

**Ville de Québec**, Service du greffe et des archives.